

Блок питания 24 В

ТЕХНИЧЕСКИЙ ПАСПОРТ ИЗДЕЛИЯ
ИНСТРУКЦИЯ ПО МОНТАЖУ И ЭКСПЛУАТАЦИИ



Уважаемый покупатель!

Поздравляем Вас с приобретением надежного оборудования высшего качества! Компания ELSSEN стремится предложить, ассортимент высококачественной продукции, которая сможет сделать Вашу жизнь еще более удобной и комфортной. Внимательно прочитайте данное руководство, чтобы правильно использовать приобретенное оборудование и избежать ошибок при монтаже и эксплуатации. Дополнительную информацию об этом и других продуктах компании ELSSEN Вы можете получить у Продавца, импортера или производителя

Адрес в интернет: www.elsen.ru

Email: info@elsensystems.com

Обращаем Ваше внимание, что монтаж, первый пуск в эксплуатацию и обслуживание должны осуществляться техническими специалистами организаций, имеющими лицензии, установленные российским законодательством на данный вид работ. Данная инструкция содержит указания и рекомендации, которые должны выполняться при монтаже, первом запуске, эксплуатации и обслуживании. Несоблюдение указаний и предупреждений приведенных в настоящем руководстве, может стать причиной поломки отопительного оборудования, причинить вред здоровью людей или нанести иной материальный ущерб.

Требования безопасности

Все действия связанные с монтажом, запуском в эксплуатацию, обслуживанием и ремонтом должны проводиться квалифицированным персоналом.

Используемые предупреждения

Обозначения	Описание
	Общие обозначения опасности
	Опасность поражения электрическим током
ВНИМАНИЕ!	Указание, несоблюдения которого может привести к повреждению оборудования или нарушить его функционирование

1. ОБЩИЕ ДАННЫЕ

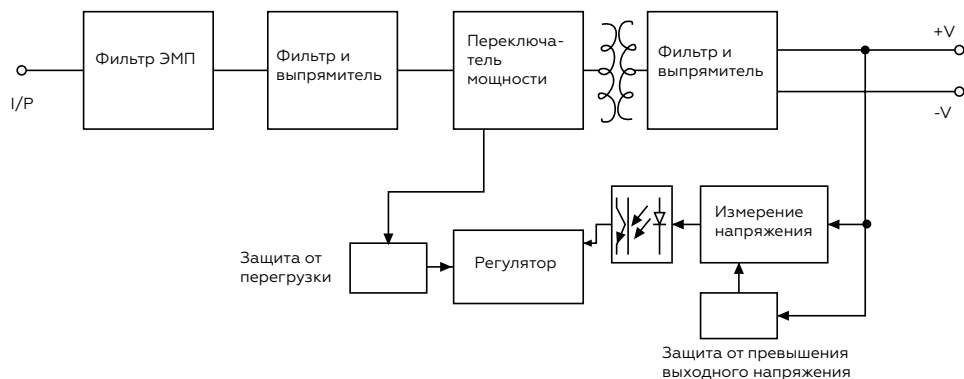
1.1 ОБЩИЕ СВЕДЕНИЯ ОБ ИЗДЕЛИИ

Серия блоков питания 24 В серии HDR разработана для использования в автоматизации систем электроснабжения зданий, для создания различных систем промышленного контроля, а также снабжения электроэнергией всевозможных электромеханических аппаратов и приборов.

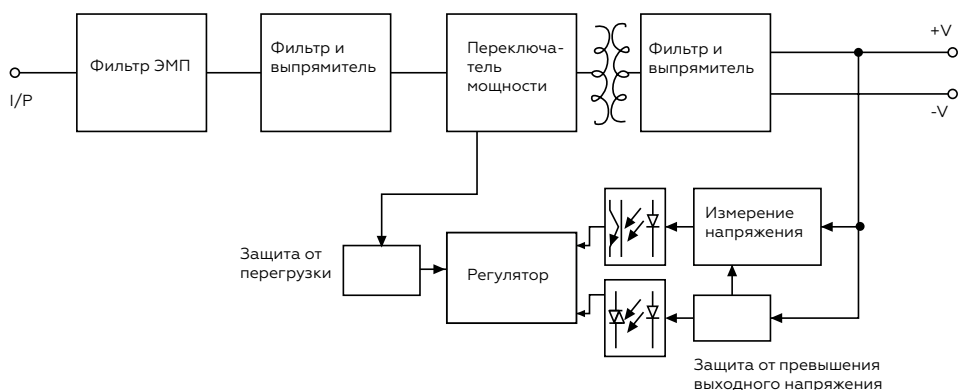
Блоки питания серии HDR работают без принудительного охлаждения при температурах $-30...70^{\circ}\text{C}$, имеют малую потребляемую мощность без нагрузки ($<0,3$ Вт), а также соответствуют стандартам качества и безопасности: UL508/ UL60950-1/ TUV EN61558-2-16/ CB/ CE.

1.2 КОНСТРУКЦИЯ

БЛОК HDR30



БЛОК HDR60 и HDR100



2 ХАРАКТЕРИСТИКИ

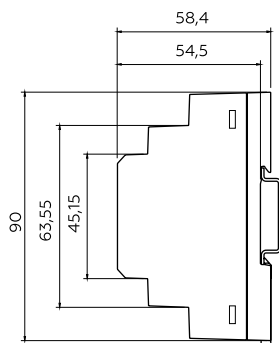
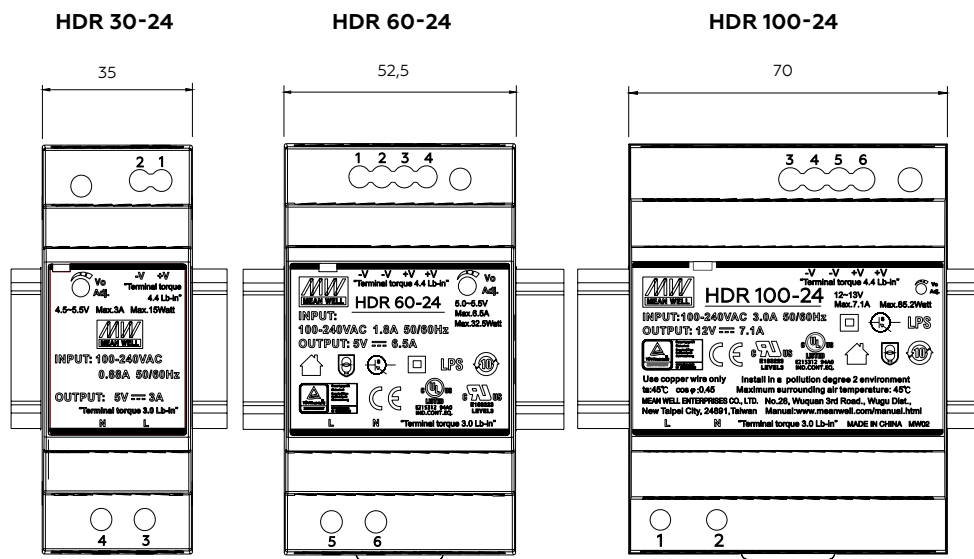
2.1 ОСНОВНЫЕ ТЕХНИЧЕСКИЕ ХАРАКТЕРИСТИКИ

Модель		HDR30-24	HDR60-24	HDR100-24
Выходные параметры	Напряжение, В	24	24	24
	Ток, А	1,5	2,5	3,83
	Диапазон тока, А	0-1,5	0-2,5	0-3,83
	Мощность, Вт	36	60	92
	Пульсации и шумы, mVp-p	150	150	150
	Диапазон регулировки напряжения, В	21,6-29	21,6-29	21,6-29 с LPS 24-25,5 без LPS
	Точность регулировки	$\pm 1\%$	$\pm 1\%$	$\pm 1\%$
	Линейное регулирование	$\pm 1\%$	$\pm 1\%$	$\pm 1\%$
	Регулировка нагрузки	$\pm 1\%$	$\pm 1\%$	$\pm 1\%$
	Настройка, время реакции, мс	500 50	500 50	500 50
Время задержки, мс	30 при 230 VAC	30 при 230 VAC	30 при 230 VAC	
Входные параметры	Напряжение, В	230 $\pm 10\%$	230 $\pm 10\%$	230 $\pm 10\%$
	Частота тока, Гц	47-63	47-63	47-63
	КПД	89%	90%	89%
	Переменный ток, А	0,48/230 VAC	0,8/230 VAC	1,6/230 VAC
	Пусковой ток, А	45/230 VAC	60/230 VAC	70/230 VAC
Параметры окр. среды	Рабочая температура, $^{\circ}\text{C}$	$-30...+70$		
	Влажность окр. среды	20...90 % без конденсации		
	Темп и влажность при хранении, $^{\circ}\text{C}$	$-40...+85$ 10...95 % без конденсации		

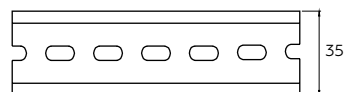
2.2. ГАБАРИТНЫЕ, ПРИСОЕДИНИТЕЛЬНЫЕ РАЗМЕРЫ



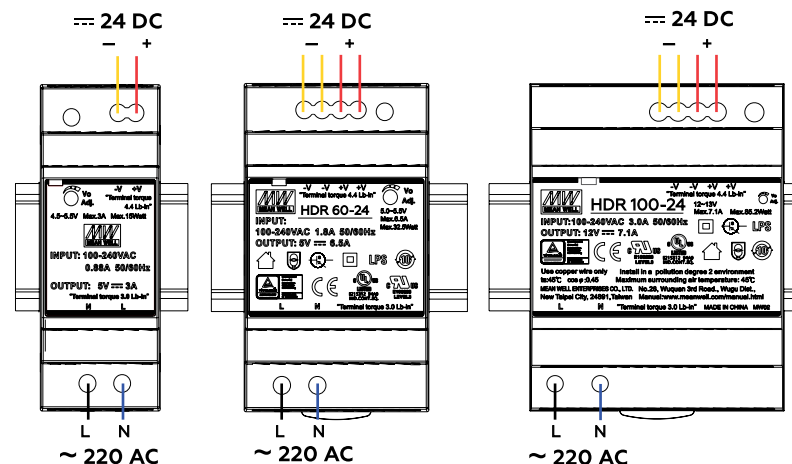
Любые электромонтажные работы должны производиться квалифицированным специалистом, имеющим действующие допуски и необходимые разрешения, установленные законодательством РФ.



Для монтажа блока питания используется стандартная DIN рейка



2.3 ЭЛЕКТРИЧЕСКИЕ ПОДКЛЮЧЕНИЯ



3. МОНТАЖ. ОБЩИЕ ТРЕБОВАНИЯ

ВНИМАНИЕ!

Монтаж и запуск в эксплуатацию должны осуществляться квалифицированным персоналом сертифицированным производителем и имеющим соответствующие разрешения и разрешения

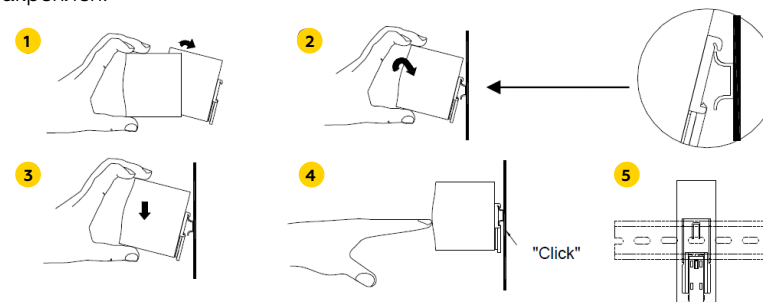
Блок питания 24 В серии HDR предназначен для монтажа на DIN рейку. Положение блока питания при монтаже может быть произвольным.

ВНИМАНИЕ!

В случае хранения оборудования при отрицательных температурах перед монтажом рекомендуется выдержать оборудование при комнатной температуре не менее суток для избавления от возможного выпадения конденсата на электрической плате прибора.

Для монтажа блока питания на DIN рейку необходимо:

1. Слегка наклоните блок питания вперед.
2. Разместите блок питания поверх DIN рейки.
3. Потяните блок питания вниз до упора.
4. Надавите на нижнюю часть блока питания до защелкивания.
5. Пошевелите блок питания на DIN рейке, чтобы убедиться, что блок питания надежно закреплен.



4.1 ВВОД В ЭКСПЛУАТАЦИЮ

Перед вводом в эксплуатацию необходимо убедиться, что вводные параметры электросети соответствуют требованиям, изложенным в разделе «технические характеристики/входные параметры», также убедитесь, что подключаемое к блоку питания оборудование может работать в электросети с параметрами, указанными в разделе «технические характеристики/выходные параметры».

После подачи тока на блок питания измерьте выходные параметры. При необходимости скорректируйте выходные параметры при помощи подстроечного резистора, находящегося в верхней части блока питания рядом с выходными клеммами.

5. ВНЕШНИЙ УХОД



Перед осуществлением каких-либо операций по очистке внешней поверхности отключите напряжение в сети.

Нарушение данного предупреждения может привести к получению травм.

Для очистки используйте мягкую ткань или ветошь.

ВНИМАНИЕ!

Использование растворителей, абразивных и воспламеняющихся веществ строго запрещено.

6. СЕРВИСНОЕ ОБСЛУЖИВАНИЕ

Для обеспечения надежной работы блоков питания и обеспечения продолжительного срока службы рекомендуется регулярно проверять текущее состояние оборудования и осуществлять его сервисное обслуживание.

При соблюдении рекомендаций и требований по монтажу и эксплуатации, изложенных в данной инструкции, данные работы необходимо производить не реже чем раз в год.

Обязательным условием является проведение данных работ обученным и компетентным персоналом авторизованного сервисного центра.

Работы, связанные с техническим обслуживанием, не являются гарантийными обязательствами завода-изготовителя и производятся за счет потребителя.

Рекомендуется перед началом отопительного сезона проверять выходные параметры по току. В случае отклонений от необходимых значений рекомендуется при помощи подстроечного резистора скорректировать выходные параметры. В случае невозможности достичь требуемых параметров следует незамедлительно заменить блок питания.

7. ПРАВИЛА ХРАНЕНИЯ, ТРАНСПОРТИРОВКИ И УТИЛИЗАЦИИ

Блоки питания должны храниться в закрытых помещениях, в условиях, исключающих возможность воздействия солнечных лучей, влаги, резких колебаний температуры.

Температура окружающего воздуха при хранении от -40°C до +85°C и относительной влажности воздуха не более 90 % при 25°C.

Транспортирование допускается производить любым видом транспорта на любые расстояния. Условия транспортирования в части воздействия климатических факторов - по группе условий хранения 3 по ГОСТ 15150-69.

Изделие не содержит драгметаллов, вредных веществ и компонентов и подлежит утилизации после окончания срока эксплуатации. Подробную информацию по утилизации Вы можете получить у представителя местного органа власти.

8. ГАРАНТИЯ И СРОК СЛУЖБЫ

УСЛОВИЯ ГАРАНТИИ

Настоящие условия гарантийного обслуживания не ограничивают установленные законом права потребителей, а дополняют и уточняют обязательства, предполагающие соглашение сторон либо договор.

ПРАВИЛЬНОЕ ЗАПОЛНЕНИЕ ГАРАНТИЙНОГО ТАЛОНА

Внимательно ознакомьтесь с гарантийным талоном и проследите, чтобы он был правильно заполнен и имел штамп Продавца.

ВНИМАНИЕ!

Запрещается вносить в Гарантийный талон изменения, а также стирать или переписывать какие-либо указанные в нем данные.

ВНЕШНИЙ ВИД И КОМПЛЕКТНОСТЬ ИЗДЕЛИЯ

Тщательно проверьте внешний вид изделия и его комплектность, все претензии по внешнему виду и комплектности изделия предъявляйте Продавцу при покупке изделия до его оплаты.

Претензии относительно комплектности и/или внешних повреждений после оплаты не принимаются.

ОБЩИЕ ПРАВИЛА УСТАНОВКИ (ПОДКЛЮЧЕНИЯ) ИЗДЕЛИЯ

Установка и/или подключение изделий допускается исключительно специалистами организаций, имеющими лицензии, установленные российским законодательством на проведение данных видов работ.

Дополнительную информацию об этом и других изделиях, а так же информацию об адресах и телефонах сервисных центрах, уполномоченных осуществлять ремонт и техническое обслуживание, Вы можете узнать у Продавца при покупке оборудования, а также в сети интернет по адресу:

www.elsen.ru

Email: info@elsensystems.com

Тел. +7 (495) 644-06-04

Производитель оставляет за собой право вносить изменения в конструкцию, комплектацию или технологию изготовления изделия с целью улучшения его технологических характеристик. Такие изменения вносятся в изделие без предварительного уведомления Покупателей и не влекут за собой обязательств по изменению и/или улучшению ранее выпущенных изделий. Убедительно просим Вас во избежание недоразумений изделия внимательно изучить его инструкцию по эксплуатации до установки/эксплуатации.

СРОК ДЕЙСТВИЯ ГАРАНТИИ

Гарантия на блоки питания ELSEN составляет – 12 мес. с момента ввода в эксплуатацию, но не более 18 мес. с даты продажи. Начало гарантийного срока наступает с момента продажи оборудования конечному потребителю.

Гарантийный срок на новые комплектующие изделия или его составные части, установленные на изделие при гарантийном или платном ремонте, либо приобретенные отдельно от изделия, составляет три месяца со дня выдачи покупателю изделия по окончании ремонта, или продажи последнему этих комплектующих/составных частей.

Указанные выше гарантийные сроки распространяются только на изделия, которые используются в личных, семейных или домашних целях, не связанных с предпринимательской деятельностью. В случае использования изделия в предпринимательской деятельности, его гарантийный срок составляет 3 (три) месяца.

СРОК СЛУЖБЫ

На блоки питания установлен срок службы – 10 лет при условии соблюдения требований производителя. По истечению этого срока службы пользователю следует обратиться в авторизованный сервис-центр по оборудованию ELSEN для квалифицированного технического обследования и принятия решения о возможности дальнейшей эксплуатации оборудования.

ДЕЙСТВИТЕЛЬНОСТЬ ГАРАНТИИ

Настоящая гарантия действительна только на территории РФ на коллекторы, купленные только на территории РФ. Гарантия распространяется только на производственный или конструкционный дефект.

В течение гарантийного срока АСЦ (авторизованный сервисный центр) по оборудованию ELSEN бесплатно устраняет дефекты, возникшие по вине производителя при условии соблюдения потребителем правил хранения, монтажа или эксплуатации.

Гарантия не предусматривает возмещения материального ущерба или травм, возникших в результате неправильного монтажа и эксплуатации.

НАСТОЯЩАЯ ГАРАНТИЯ НЕ РАСПРОСТРАНЯЕТСЯ НА :

- на неисправности, возникшие в результате несоблюдения потребителем требований настоящего руководства по транспортировке, хранению, монтажу и эксплуатации;
- на механические повреждения, вызванные внешним ударным воздействием, небрежным обращением, либо воздействием отрицательных температур окружающей среды;
- на оборудование, подвергшееся не квалифицированному ремонту или модификации;
- Монтажные работы, а так же регламентные работы при плановых технических обслуживаньях, включая диагностические и регулировочные работы, а также расходуемые при этом материалы.
- Ущерб в результате неполного или несоответствующего обслуживания (например, не выполнение ежегодного технического обслуживания).
- Любые адаптации и изменения изделия, в т.ч. с целью усовершенствования и расширения обычной сферы его применения, которая указана в Инструкции по эксплуатации изделия, без предварительного письменного согласия изготовителя.
- Нормальный износ любых деталей, естественное старение лакокрасочного покрытия, окисления или потускнения составных частей, изготовленных из латуни, алюминия или других цветных металлов или их сплавов, резиновых элементов (прокладки и уплотнения), ламп и светодиодов, плавких предохранителей и других сменных и быстроизнашивающихся деталей и узлов имеющих свой ограниченный срок службы, а

так же на затраты связанные с воздействием выпадающих из нагреваемой воды солей (накипи).

- Слабые посторонние звуки, шум, вибрация, которые не влияют на характеристики и работоспособность изделия.

При предъявлении претензий к качеству товара, покупатель представляет следующие документы:

1. Заявление в произвольной форме, в котором указываются:
 - название организации или Ф.И.О. покупателя;
 - фактический адрес покупателя и контактный телефон;
 - название и адрес организации, производившей монтаж;
 - адрес установки изделия;
 - краткое описание дефекта.
2. Документ, подтверждающий покупку изделия (накладная, квитанция);
3. Фотографии неисправного изделия;
4. Акт гидравлического испытания системы отопления;
5. Копия гарантийного талона со всеми заполненными графами;
6. Копия монтажного листа со всеми заполненными графами.

С условиями гарантии ознакомлен и согласен.

Претензий к внешнему виду/комплектности не имею.

Подпись покупателя:

ФИО

Подпись

ГАРАНТИЙНЫЙ ТАЛОН

Наименование изделия:

Модель:

Серийный номер:

Дата продажи:

Наименование торговой организации:

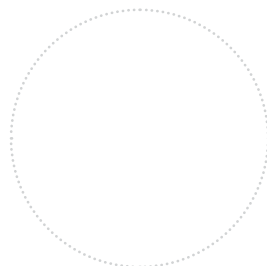
Адрес торговой организации:

Подпись продавца:

ФИО

Подпись

Печать торговой организации:



ВНИМАНИЕ!

Гарантийный талон без указания модели, даты продажи, подписи продавца, наименования и печати торговой организации - НЕДЕЙСТВИТЕЛЕН!

С условиями гарантии согласен.

Подпись покупателя:

ФИО

Подпись

МОНТАЖНЫЙ ЛИСТ

Наименование монтажной организации:

Адрес монтажной организации:

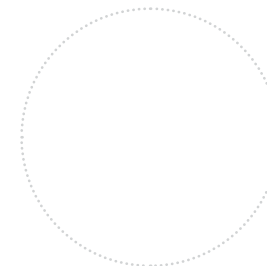
Дата монтажа:

Подпись мастера:

ФИО

Подпись

Печать монтажной организации:



Подтверждаю, что оборудование смонтировано, введено в эксплуатацию, исправно работает.

Инструктаж по технике безопасности и эксплуатации получен.

Подпись покупателя:

ФИО

Подпись